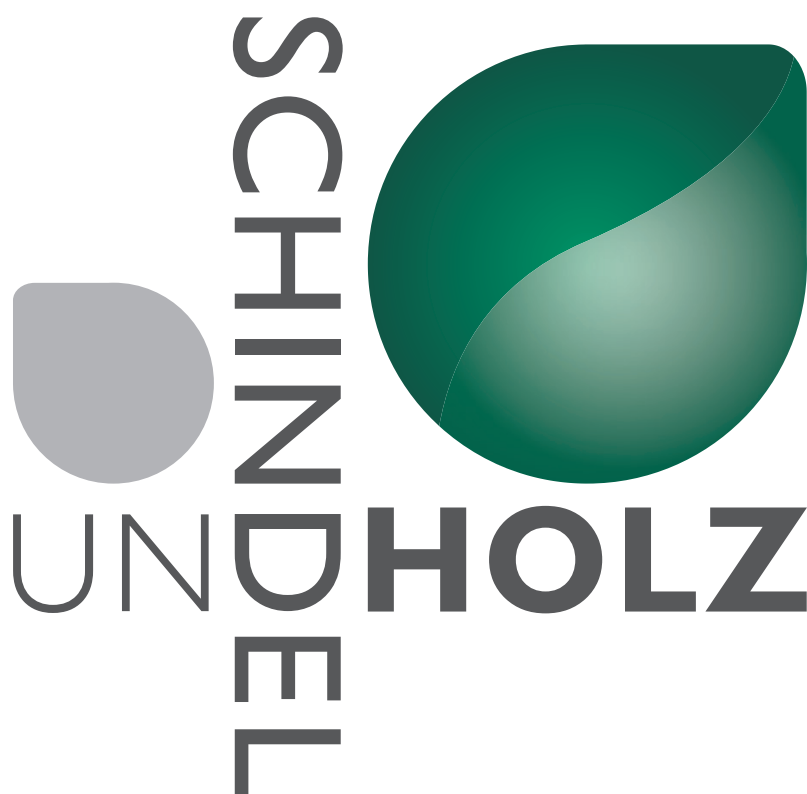


presse-info



# presse-info

## inhaltsverzeichnis

das unternehmen schindel und holz. ....	3
verein ospa .....	4
leitsätze .....	5
die 3 betriebe .....	6
betrieb tischlerei .....	7
betrieb mobilservice .....	9
betrieb umweltwerkstatt .....	11
fact sheet .....	13
presstexte .....	14

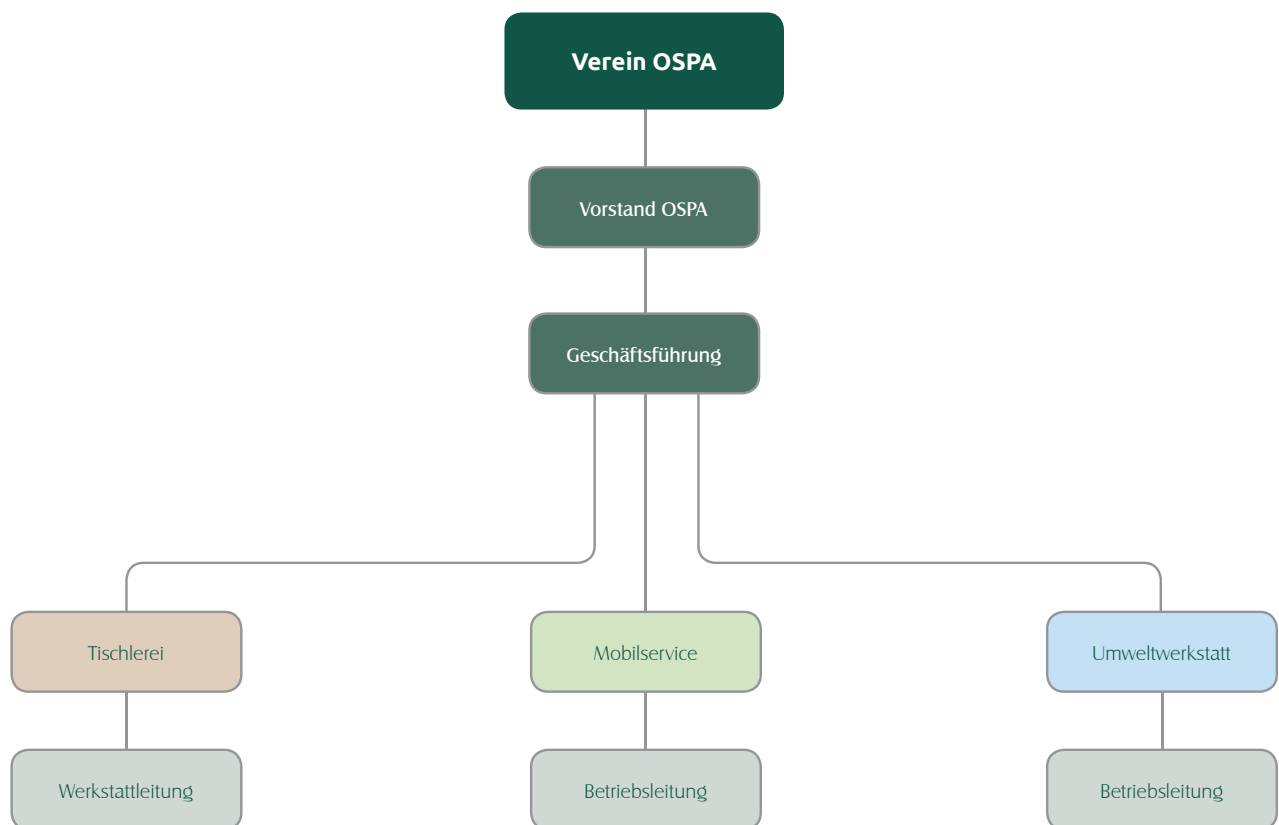


# presse-info

## das unternehmen schindel und holz



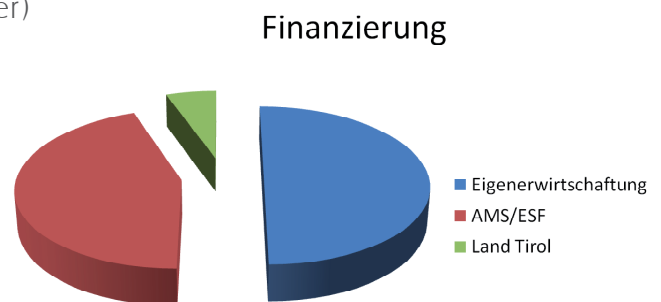
... wird geführt vom Trägerverein **OSPA** (**O**sttiroler **S**ozial**P**rojekt für **A**rbeitssuchende), und gliedert sich in 3 verschiedene Betriebe: den sozialökonomischen Betrieb SCHINDEL & HOLZ TISCHLEREI und die gemeinnützigen Beschäftigungsprojekte SCHINDEL & HOLZ MOBILSERVICE sowie SCHINDEL & HOLZ UMWELTWERKSTATT.



Der Verein OSPA hat seinen Sitz in Lienz/Osttirol und wurde 1990 mit dem Vereinsziel gegründet, in gemeinnütziger, nicht gewinnorientierter Form Sozialprojekte zu fördern und zu führen, die zur Bekämpfung der Arbeitslosigkeit eingesetzt werden. Dabei wird der sozialen Betreuung und der persönlichen Beratung ein sehr hoher Stellenwert eingeräumt.

## zahlen und daten

- gegründet 1990
- aktuell ca. 50 Mitglieder
- Rechtsform: „Gemeinnütziger Verein ohne Gewinnerzielungsabsicht“
- Nicht umsatzsteuerpflichtig und nicht vorsteuerabzugsberechtigt
- Trägerverein für aktuell 3 Betriebe
- Ehrenamtlicher Vorstand (Obmann seit 2012 Herr Uwe Ladstädter)
- Gesamt 61 Mitarbeiter
- 16 Schlüsselkräfte, davon
  - 3 Personalentwickler (Sozialarbeiter)
  - 8 Fachanleiter (davon 5 Tischlermeister)
  - 2 Betriebsleiter (davon 1 Tischlermeister)
- 7 Produktive Fachkräfte
- 3 Lehrlinge (Tischlerei, Büro)
- 35 Transitarbeitskräfte
- Gesamtumsatz ca. 2,2 Mio. EUR



## der vorstand:

- Uwe LADSTÄDTER, Obmann
- Ing. Josef HALLER, Obmann Stellvertreter
- Hansl LINDER, Kassier
- Mag. Franz THEMESSL, Kassier Stellvertreter
- Marianne RABENSTEINER, Schriftführerin
- Peter THUM, Schriftführer Stellvertreter
- Burga JAUFER DE SOLER, Beirätin
- Mag. Barbara PERFLER-LEITER, Beirätin
- Mag. Johannes SCHWARZER, Rechnungsprüfer
- Thomas HAIDENBERGER, Rechnungsprüfer

## sozial • ökonomisch • ökologisch

### grundrecht arbeit

Die Tätigkeit von SCHINDEL UND HOLZ beruht auf der Überzeugung vom Grundrecht jedes Menschen auf Arbeit und auf dem Wissen um den zentralen Stellenwert, den bezahlte Arbeit in unserer Gesellschaft hat.

### schaffung von arbeitsplätzen

Zielsetzung des Vereins ist die Schaffung von Arbeitsplätzen für arbeitssuchende Menschen, die am Arbeitsmarkt besonders benachteiligt und durch zusätzliche Probleme gehandicapt sind.

### arbeitsmarktpolitische zielsetzung

Aufgabe sozialökonomischer Betriebe ist die Bereitstellung von marktnahen, aber doch relativ geschützten, befristeten Arbeitsplätzen zur Förderung der Integration von schwer vermittelbaren Personen in den Arbeitsmarkt.

Sozialökonomische Betriebe haben den sozialen Auftrag, solche Personen bei der Wiedererlangung jener Fähigkeiten zu unterstützen, die Einstiegsvoraussetzungen in den regulären Arbeitsmarkt sind.

### wirtschaftliche zielsetzung

Sozialökonomische Betriebe stellen Produkte her oder bieten Dienstleistungen an, die sich am Markt behaupten müssen. Ein unverzichtbares Kennzeichen sozialökonomischer Betriebe ist, dass ein bestimmter Anteil des Gesamtaufwandes durch Eigenerlöse abgedeckt werden muss.

### „ arbeit...

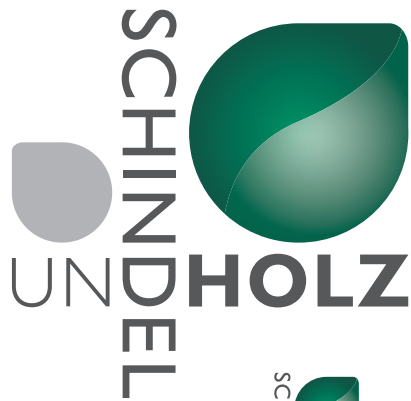
*... hat in unserer Kultur einen zentralen Stellenwert. Wir beziehen einen Großteil unseres Selbstwertes aus unserer Stellung in der Arbeitswelt.*

*Keine bezahlte Arbeit zu haben führt oft zu persönlichen und sozialen Krisen, ein sicherer Arbeitsplatz bedeutet Integration in die Gesellschaft.*

*Arbeitslosigkeit ist nicht etwas, das immer den anderen betrifft. Jeder kann morgen Hilfe benötigen.*

# presse-info

## die 3 betriebe



### tischlerei

Sozialökonomische Betriebe stellen Produkte her und bieten Dienstleistungen zu Marktpreisen an.

### mobilservice

Durch teilweise geförderte Beschäftigungsverhältnisse bieten wir mobile Dienstleistungen an.

### umweltwerkstatt

Das gemeinnützige Beschäftigungsprojekt erbringt ökologische und soziale Leistungen für Umwelt und Gesellschaft.

*Auf den folgenden Seiten werden die einzelnen Betriebsbereiche genauer skizziert...*

# presse-info

## betrieb tischlerei



... ist ein sozialökonomischer Betrieb und bietet seit 1992 langzeitbeschäftigungslosen Frauen und Männern Hilfestellung beim Wiedereinstieg in den Arbeitsmarkt.

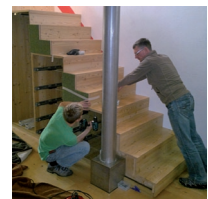
Mit einem befristeten Dienstverhältnis von max. 12 Monaten wird Arbeitspraxis vermittelt sowie sozialarbeiterische Unterstützung bei der Bewältigung unterschiedlicher Probleme angeboten.

### unsere gemeinsamen ziele sind:

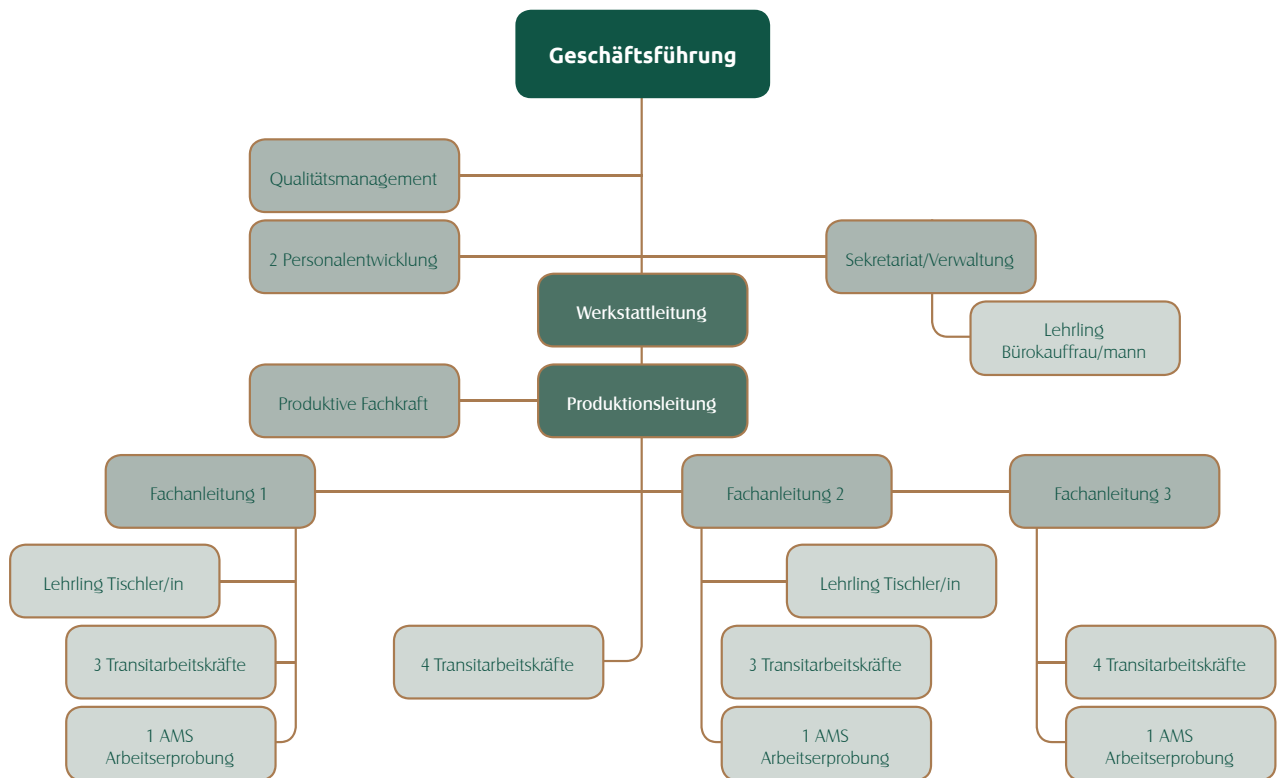
- soziale Stabilisierung
- Erhöhung des Selbstwertes
- Erreichen von Arbeitsfähigkeit durch Erlernen von Schlüsselqualifikationen
- Berufliche Qualifizierung
- Einstieg in den ersten Arbeitsmarkt

### unser angebot:

- 14 Transitarbeitsplätze
- 3 Plätze zur Arbeitserprobung
- 1 produktive Fachkraft
- 3 Lehrplätze
- 9 Schlüsselkräfte



**Gartenmöbel • Gartenzäune • Innentüren • Geschenksartikel • Naturholzkisten • Holzspielzeug • Bautischlerei • Möbeltischlerei • Brennholz**



## das führungsteam tischlerei:

- Geschäftsführung: René Ladstätter
- Werkstatteleitung: Christian Kollreider
- Produktionsleitung: Alexander Lenzhofer
- Personalentwicklung: Karl Zabernig
- Personalentwicklung: Christine Weichselbraun
- Sekretariat/Verwaltung: Helene Erhart
- Fachanleitung 1: Alois Tabernig
- Fachanleitung 2: Günther Fischl
- Fachanleitung 3: Richard Steiner



# presse-info

## betrieb mobilservice



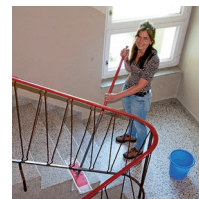
... ist ein gemeinnütziges Beschäftigungsprojekt und entstand 1996 als Fortsetzung eines Recyclingprojektes der Tiroler Landesregierung.

In den vergangenen Jahren entwickelte sich das Projekt zu einem modernen Dienstleistungsbetrieb. Bestehende Geschäftsfelder wurden ausgebaut, neue Tätigkeitsbereiche entwickelt. Zu den Kunden zählen neben Privatpersonen und Haushalten auch öffentlich rechtliche Einrichtungen wie Gemeinden.

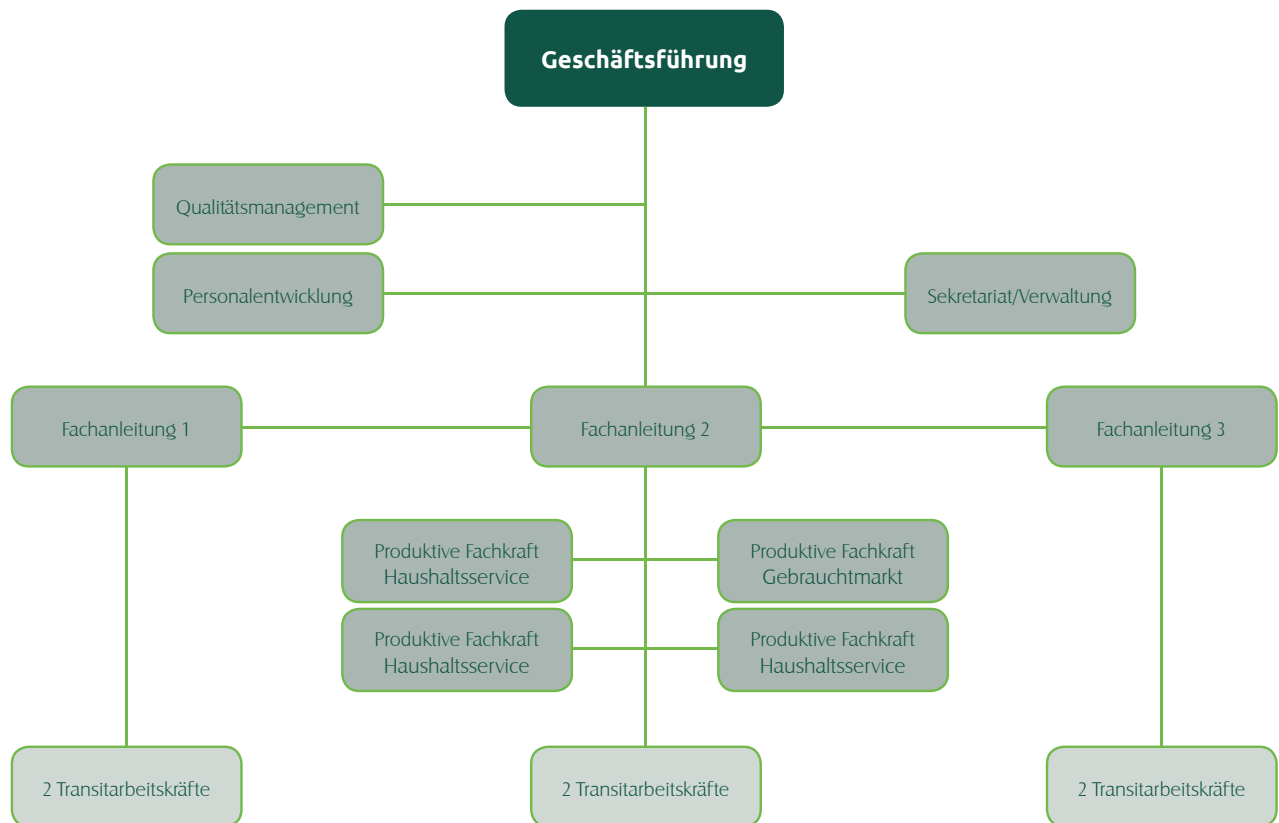
Ziel der Maßnahme ist es, langzeitbeschäftigungslosen Personen durch zeitlich befristete - so genannte „Transitarbeitsplätze“ (max. 12 Monate) - den beruflichen Wiedereinstieg in den „ersten Arbeitsmarkt“ zu ermöglichen.

### unser angebot:

- 6 Transitarbeitsplätze
- 4 produktive Fachkräfte
- 4 Schlüsselkräfte



***Wohnungsräumungen und Übersiedlungen • Gebrauchtmöbelverkauf • Sperrmülltransporte • Außenanlagenbetreuung • Gartenarbeiten und Strauchschnitt • Mobile Dienstleistungen (Hilfsarbeiten, Reinigungsarbeiten) • Haushaltsservice (Besorgungen, Bügelservice, Reinigung) • Tischlerservice vor Ort • Auf- und Abbau von Markt- und Verkaufsständen***



## das führungsteam mobilservice:

- Geschäftsführung: René Ladstätter
- Personalentwicklung: Hans Schantl
- Sekretariat/Verwaltung: Horst Mairginter
- Fachanleitung 1: Wolfgang Grimm
- Fachanleitung 2: Reinhard Baumann
- Fachanleitung 3: Horst Mairginter

# presse-info

## betrieb umweltwerkstatt



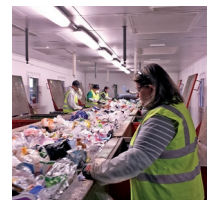
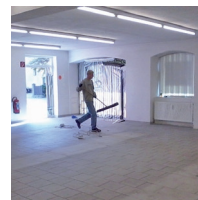
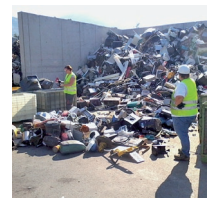
Das gemeinnützige Beschäftigungsprojekt „Umweltwerkstatt“ erbringt seit dem Jahr 2010 ökologische und zugleich soziale Leistungen für Umwelt und Gesellschaft. Mit dem Kerngeschäft „Wertstoffsammlung, -trennung und -verwertung“ entlasten unsere MitarbeiterInnen mit jedem Handgriff die Umwelt.

Diese sogenannten „Green Jobs“ eröffnen arbeitsmarktfernen Menschen den Wiedereinstieg in ein reguläres Beschäftigungsverhältnis. Unterstützend bieten wir eine umfassende sozialpädagogische Beratung und eine fachbezogene Qualifizierung.

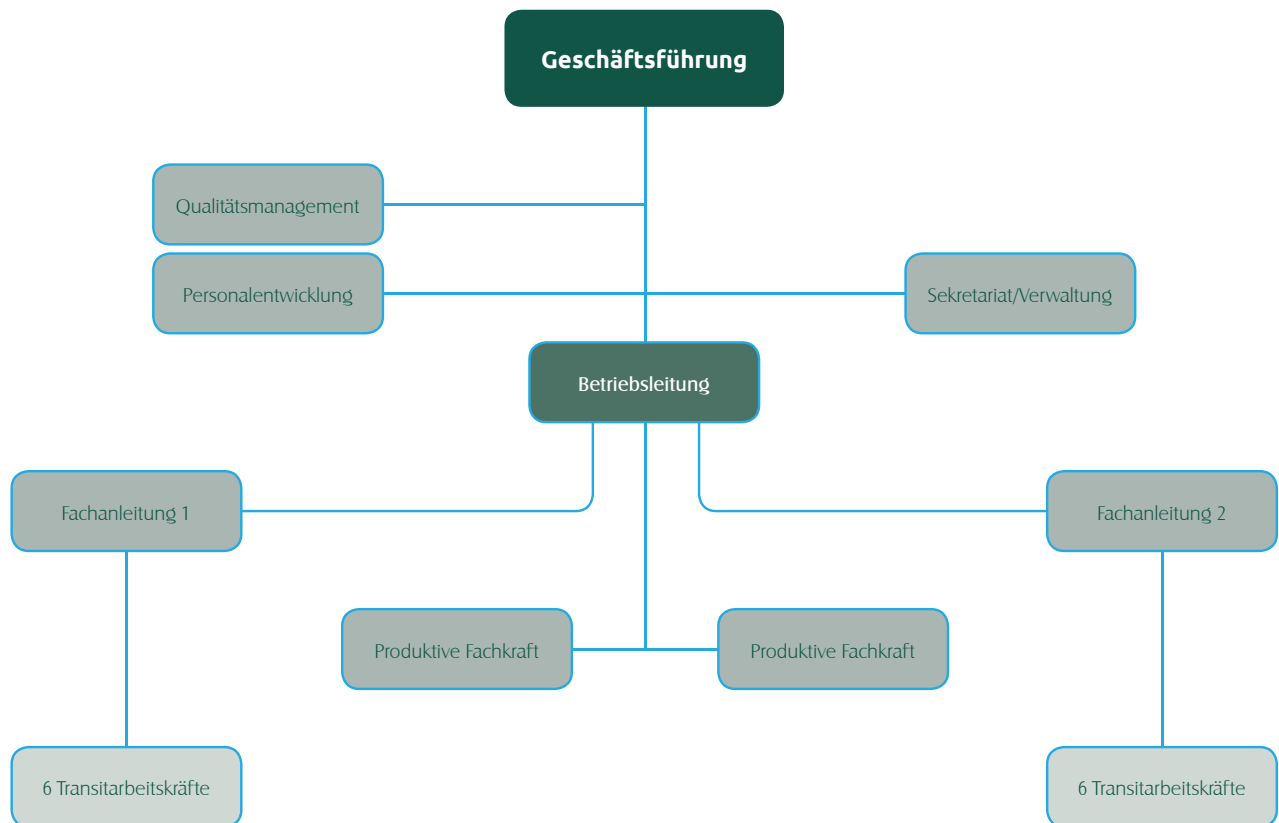
Nach Ablauf des befristeten Dienstverhältnisses von max. 6 Monaten sollen die Beschäftigten in der Lage sein, einen dauerhaften Arbeitsplatz am freien Arbeitsmarkt zu finden.

### unser angebot:

- 12 Transitarbeitsplätze
- 2 produktive Fachkräfte
- 5 Schlüsselkräfte



**Wertstoffsammlung • Wertstofftrennung • Wertstoffverwertung • Betreuung von Altstoffsammelstellen • Wartung und Reinigung von Altstoffsammelbehältern • Umweltdienstleistungen für Kommunen und Private • „Green Jobs“ im öffentlichen Raum**



## das führungsteam umweltwerkstatt:

- Geschäftsführung: René Ladstätter
- Personalentwicklung: Karl Zabernig
- Sekretariat/Verwaltung: Helene Erhart
- Betriebsleitung: Manfred Pichler
- Fachanleitung 1: Mathias Prünster
- Fachanleitung 2: Wolfgang Schneider

# presse-info

## fact sheet



<b>Gründung:</b>	1990
<b>Firmensitz:</b>	Lienz / Osttirol
<b>Trägerverein:</b>	OSPA - Verein OSPA - Verein zur Förderung und Durchführung von Osttiroler Sozialprojekten für Arbeitssuchende
<b>Vereinsinformation:</b>	Der Verein OSPA wurde 1990 mit dem Vereinsziel gegründet, in gemeinnütziger, nicht gewinnorientierter Form Sozialprojekte zu fördern und zu führen, die zur Bekämpfung der Arbeitslosigkeit eingesetzt werden. Dabei wird der sozialen Betreuung und der persönlichen Beratung ein sehr hoher Stellenwert eingeräumt. aktuell ca. 50 Mitglieder
<b>Rechtsform:</b>	„Gemeinnütziger Verein ohne Gewinnerzielungsabsicht“ Nicht umsatzsteuerpflichtig und nicht vorsteuerabzugsberechtigt
<b>Trägerverein für aktuell 3 Betriebe:</b>	SCHINDEL & HOLZ TISCHLEREI (sozialökonomischer Betrieb) SCHINDEL & HOLZ MOBILSERVICE und SCHINDEL & HOLZ UMWELTWERKSTATT (gemeinnützige Beschäftigungsprojekte).
<b>Mitarbeiter:</b>	gesamt dzt. 61 16 Schlüsselkräfte, davon - 3 Personalentwickler (Sozialarbeiter) - 8 Fachanleiter (davon 5 Tischlermeister) - 2 Betriebsleiter (davon 1 Tischlermeister) 7 Produktive Fachkräfte 3 Lehrlinge (Tischlerei, Büro) 35 Transitarbeitskräfte
<b>Gesamtumsatz:</b>	ca. 2,2 Mio. EUR
<b>Finanzierung:</b>	50% Eigenerwirtschaftung, 40% AMS/EMS, 10% Land Tirol
<b>Förderpartner:</b>	AMS Tirol, Land Tirol
<b>Zielgruppen:</b>	Arbeitnehmer, Arbeitgeber, Kunden
<b>Wirkungsbereich:</b>	vorwiegend regional (Osttirol)
<b>Ehrenamtlicher Vorstand:</b>	Herr Uwe Ladstätter (Obmann seit 2012)
<b>Geschäftsführer:</b>	Ing. René Ladstätter
<b>Dienstleistungen:</b>	Mobile Dienstleistungen in Haus und Garten, Umweltdienstleistungen
<b>Produkte:</b>	Tischlerei- und Bautischlerei-Erzeugnisse, Upcycling-Produkte, Gebrauchtmärkte
<b>Web-Adresse:</b>	<a href="http://www.schindel-holz.at">www.schindel-holz.at</a>
<b>Pressekontakt:</b>	Ing. René Ladstätter Schindel und Holz A-9900 Lienz - Bürgeraustraße 31 Tel.: +43 (0) 4852 69880 Fax: +43 (0) 4852 69880-5 E-Mail: <a href="mailto:office@schindel-holz.at">office@schindel-holz.at</a>

# presse-info

## pressetexte



### kurz

SCHINDEL UND HOLZ arbeitet sozial, ökonomisch, ökologisch und regional. Die Firma unter dem Trägerverein OSPA bietet über 60 Personen Beschäftigung in 3 Betrieben: TISCHLEREI, MOBILSERVICE und UMWELTWERKSTATT.

### mittel

Die SCHINDEL UND HOLZ - SOZIALÖKONOMISCHE BETRIEBE bieten seit 1992 langzeitbeschäftigungslosen Frauen und Männern Hilfestellung beim Wiedereinstieg in den Arbeitsmarkt. Mit einem befristeten Dienstverhältnis wird Arbeitspraxis vermittelt, sowie sozialarbeiterische Unterstützung bei der Bewältigung unterschiedlicher Probleme angeboten. SCHINDEL UND HOLZ arbeitet sozial, ökonomisch, ökologisch und regional. Die Firma unter dem Trägerverein OSPA bietet über 60 Personen Beschäftigung in 3 Betrieben: TISCHLEREI, MOBILSERVICE und UMWELTWERKSTATT.

Die Tätigkeit von Schindel & Holz beruht auf dem Grundrecht jedes Menschen auf Arbeit und auf dem Wissen um den zentralen Stellenwert, den bezahlte Arbeit in unserer Gesellschaft hat. Arbeit zu haben ermöglicht Teilnahme am sozialen, wirtschaftlichen und kulturellen Leben dieser Gesellschaft. Keine Arbeit zu haben erschwert diese Teilnahme, mindert den Selbstwert und gefährdet Beziehungen. Unser Ziel ist es, Personen mit Vermittlungshemmnissen eine sinnvolle Arbeit anzubieten und sie in weiterer Folge in den ersten Arbeitsmarkt zu integrieren. Dabei wird der sozialen Betreuung und der persönlichen Beratung ein sehr hoher Stellenwert eingeräumt.

Die Tätigkeitsbereiche der 3 Betriebe umfassen sowohl Dienstleistungen als auch Produktionen zu marktgerechten Preisen:

TISCHLEREI: Gartenmöbel • Gartenzäune • Innentüren • Geschenkartikel • Naturholzkisten • Holzspielzeug • Bautischlerei • Möbeltischlerei • Brennholz ...

MOBILSERVICE: Wohnungsräumungen, Übersiedlungen • Gebrauchtmöbelverkauf • Sperrmülltransporte • Außenanlagenbetreuung • Gartenarbeiten • Mobile Dienstleistungen (Hilfs-, u. Reinigungsarbeiten) • Haushaltsservice (Besorgungen, Bügelservice, Reinigung) • Tischlerservice vor Ort • Auf- und Abbau von Markt- und Verkaufsständen

UMWELTWERKSTATT: Wertstoffsammlung, -trennung u. -verwertung • Betreuung von Altstoffsammelstellen • Wartung und Reinigung von Altstoffsammelbehältern • Umweltdienstleistungen für Kommunen und Private • „Green Jobs“ im öffentlichen Raum

# presse-info

## pressetexte



### lang

Die SCHINDEL UND HOLZ - SOZIALÖKONOMISCHE BETRIEBE bieten seit 1992 langzeitbeschäftigungslosen Frauen und Männern Hilfestellung beim Wiedereinstieg in den Arbeitsmarkt. Mit einem befristeten Dienstverhältnis wird Arbeitspraxis vermittelt, sowie sozialarbeiterische Unterstützung bei der Bewältigung unterschiedlicher Probleme angeboten.

SCHINDEL UND HOLZ arbeitet sozial, ökonomisch, ökologisch und regional. Die Firma unter dem Trägerverein OSPA bietet über 60 Personen Beschäftigung in 3 Betrieben: TISCHLEREI, MOBILSERVICE und UMWELTWERKSTATT.

Die Tätigkeit von SCHINDEL UND HOLZ beruht auf dem Grundrecht jedes Menschen auf Arbeit und auf dem Wissen um den zentralen Stellenwert, den bezahlte Arbeit in unserer Gesellschaft hat. Arbeit zu haben ermöglicht Teilnahme am sozialen, wirtschaftlichen und kulturellen Leben dieser Gesellschaft. Keine Arbeit zu haben erschwert diese Teilnahme, mindert den Selbstwert und gefährdet Beziehungen.

Ziel ist es, Personen mit Vermittlungshemmnissen eine sinnvolle Arbeit anzubieten und sie in weiterer Folge in den ersten Arbeitsmarkt zu integrieren. Dabei wird der sozialen Betreuung und der persönlichen Beratung ein sehr hoher Stellenwert eingeräumt. Alle Mitarbeiter und Mitarbeiterinnen werden unabhängig von Aussehen, Geschlecht, sexueller Orientierung, Herkunft, Leistungsvermögen, Alter, Religion oder Weltanschauung respektvoll und wertschätzend behandelt. In diesem Sinne fühlen wir uns den Prinzipien des Gender Mainstreaming und der Antidiskriminierung am Arbeitsplatz verpflichtet.

Die Arbeit von SCHINDEL UND HOLZ ist durch hohe Fachkompetenz und Zuverlässigkeit der handelnden Personen gekennzeichnet. Wir wissen, dass wir nur durch qualitätsvolle Produkte und Dienstleistungen unsere Kunden dauerhaft zufriedenstellen können. Wir streben danach, unsere Produkte und Dienstleistungen nach ethisch und ökologisch vertretbaren Gesichtspunkten marktfähig zu gestalten. Wir sind der Überzeugung, dass wir durch unser Angebot an professioneller Beratung, fachlicher Anleitung und persönlichkeitsbildender Qualifizierung unsere Mitarbeiter und Mitarbeiterinnen in ihrer Entwicklung fördern und fordern. Wir stellen uns der Herausforderung, wirtschaftliche und soziale Ziele zu verfolgen.

Die Tätigkeitsbereiche der 3 Betriebe umfassen sowohl Dienstleistungen als auch Produktionen zu marktgerechten Preisen:

TISCHLEREI: Gartenmöbel • Gartenzäune • Innentüren • Geschenkartikel • Naturholzkisten • Holzspielzeug • Bautischlerei • Möbeltischlerei • Brennholz ...

MOBILSERVICE: Wohnungsräumungen, Übersiedlungen • Gebrauchtmöbelverkauf • Sperrmülltransporte • Außenanlagenbetreuung • Gartenarbeiten • Mobile Dienstleistungen (Hilfs-, u. Reinigungsarbeiten) • Haushaltsservice (Besorgungen, Bügelservice, Reinigung) • Tischlerservice vor Ort • Auf- und Abbau von Markt- und Verkaufsständen

UMWELTWERKSTATT: Wertstoffsammlung, -trennung u. -verwertung • Betreuung von Altstoffsammelstellen • Wartung und Reinigung von Altstoffsammelbehältern • Umweltdienstleistungen für Kommunen und Private • „Green Jobs“ im öffentlichen Raum